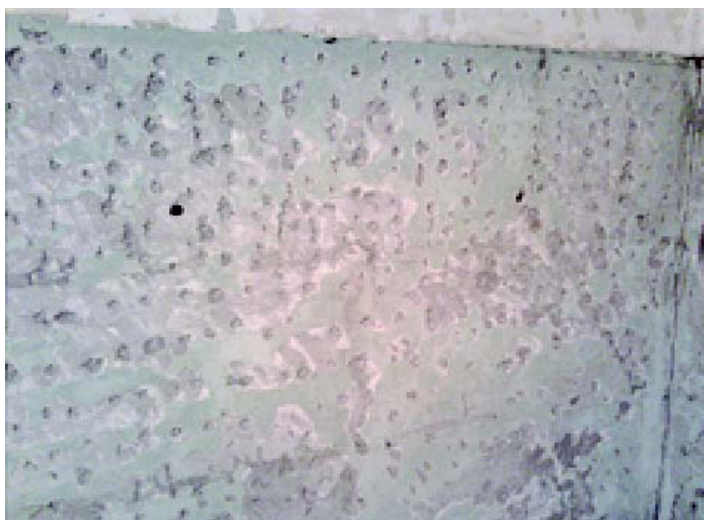


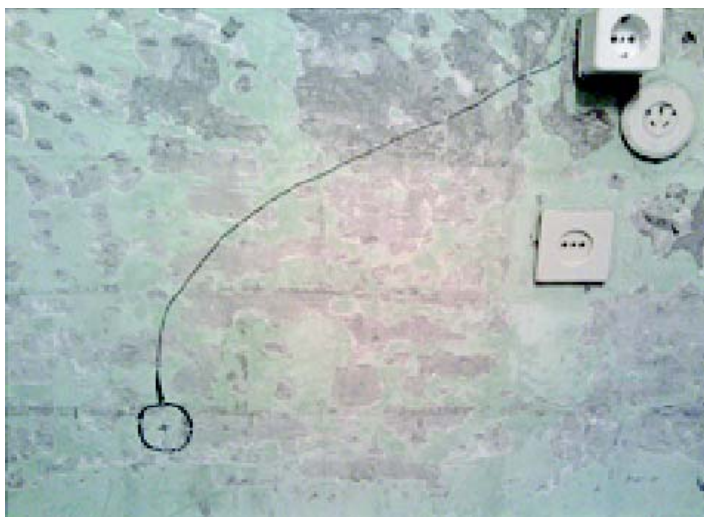
ТЕХНОЛОГИЯ ВЫКЛАДЫВАНИЯ КЕРАМИЧЕСКОЙ ПЛИТКИ

Подготовительный этап.

Подготовьте стены. Для этого сделайте, с помощью перфоратора или молотка, не очень глубокие насечки, с шагом 4-5 см, по всем стенам, где будет плитка. Это делается для того, чтобы плитка держалась лучше. В процессе выкладывания плитки, эти выбоины заполняются раствором. Если Вы предварительно выровняли стену шпаклёвкой, то насечки не надо делать.



Наметьте заранее, где будут новые розетки.



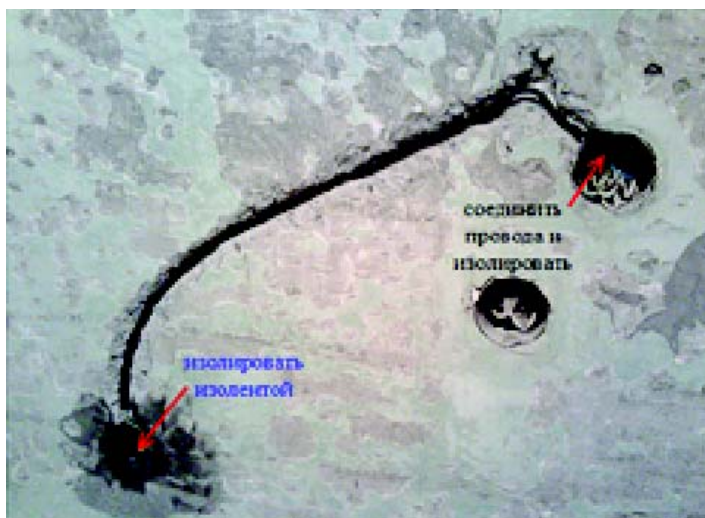
С помощью перфоратора выдолбите в стене канавку для электрического провода.



Сделайте отверстие перфоратором для внутренней розетки и подравняйте внутри цементной смесью (чтобы отверстие получилось круглое) .



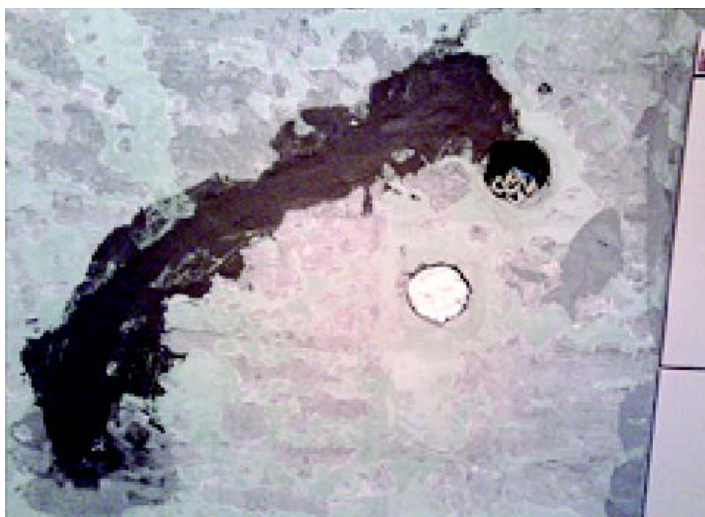
Уложите провод в канавку. Отключите электричество и соедините новые провода с основными, соблюдая все технические моменты и изолируйте их.



Зашпаклюйте канавку цементной смесью.



Получилось так.



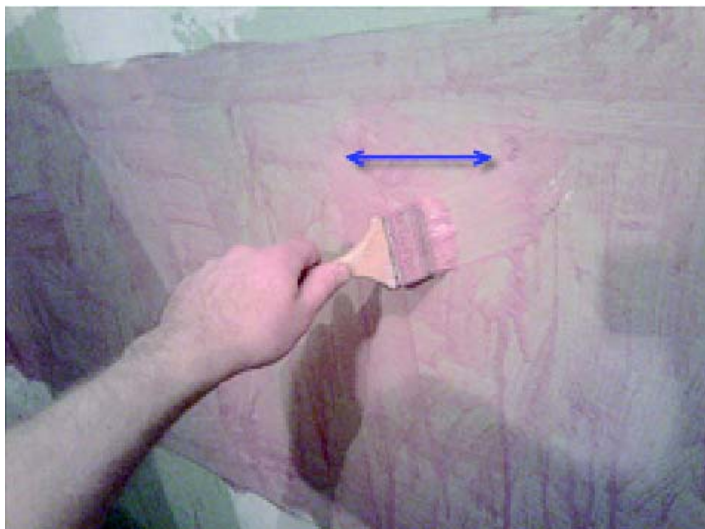
Налейте в ванночку грунтовку глубокого проникновения.



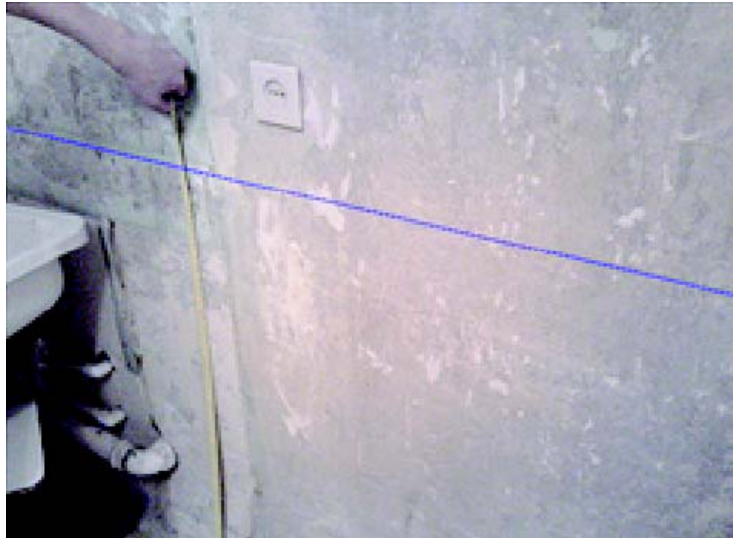
Загрунтуйте с помощью валика все обработанные стены.



Для более надёжного сцепления смеси со стеной, можете загрунтовать её грунтовкой "Бетоконтакт". Но она дороже в десятки раз. Применяется обычно для влажных помещений, например в ванной.



Отмерьте от пола уровень начала первого ряда плитки.



Проведите по метки горизонтальную линию, с помощью строительного уровня.



Возьмите ровную деревянную рейку или оцинкованный профиль. Нанесите вдоль профиля пену, с помощью строительного пистолета.



Приложите профиль к стене, по горизонтальной линии.



И сразу уберите.



Подождите 10-15 минут, чтобы пена немного подсохла и затем приложите профиль снова к стене, ровно по горизонтальной линии.



На второй стене также начертите горизонтальную линию и прикрепите профиль.



Когда пена высохнет, то срежьте излишки канцелярским ножом. При желании рейки на стены можно прикрепить шурупами, но для этого надо сверлить дырки перфоратором.



Внимание! Если на кухне предполагается устанавливать цельную угловую столешницу, то рекомендуется сразу проверить этот **угол - насколько он прямой**. Бывают случаи, что щели между столешницей и стеной не прикрываются даже декоративными плинтусами.

Основной этап.

Когда высохнет грунтовка, то приготовьте клей для керамической плитки. Можно использовать любой клей на цементной основе. Проконсультируйтесь у продавцов.



Размешайте клей в ведре, согласно инструкции на упаковке.



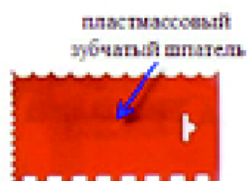
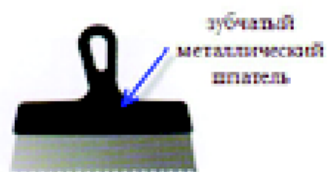
С помощью стальной гладилки нанесите клей на стену, толщиной примерно 8-10 мм и чуть выше уровня высоты первого ряда. Если, например, плитка размером 20x30 см, то нанести клей до высоты 40 см.



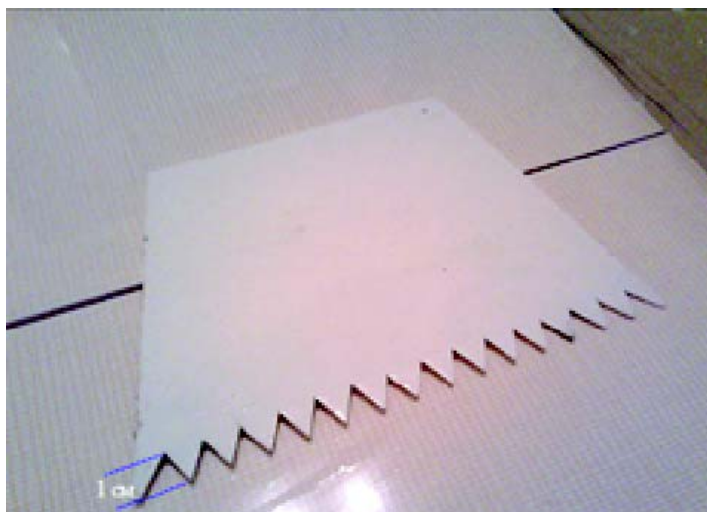
Нанесите клей по ширине, для трёх плиток.



В работе можете использовать зубчатый шпатель, металлический или пластмассовый, перчатки резиновые или матерчатые.



Можно сделать самому, вырезать из пластика. Глубина зуба до 1 см.



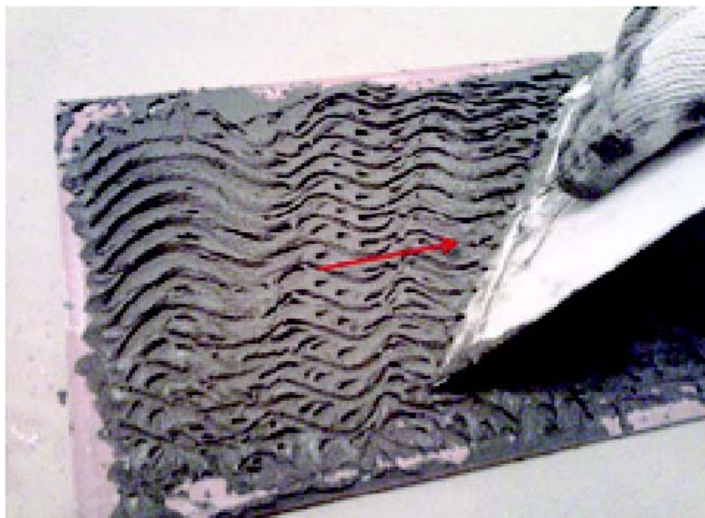
Возьмите зубчатый шпатель и проведите им снизу вверх. Получатся вот такие борозды. Сделайте так по всей ширине раствора. Когда мы проводим шпателем по стене, то он собирает лишние и оставляет только борозды глубиной до 8мм. На такую поверхность плитка будет хорошо клеиться.



Получилось так.



Возьмите первую плитку, положите её лицевой стороной вниз и нанесите на неё клей, с помощью маленького шпателя. Разровняйте клей зубчатым шпателем.



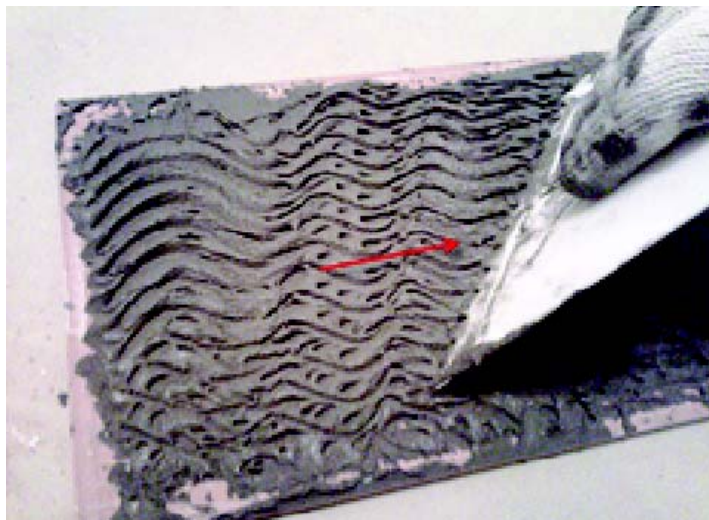
Приложите плитку к стене и слегка прижмите её рукой по всей площади плитки. Следите, чтобы под низом плитки не было клея и она ровно лежала на горизонтальной планке.



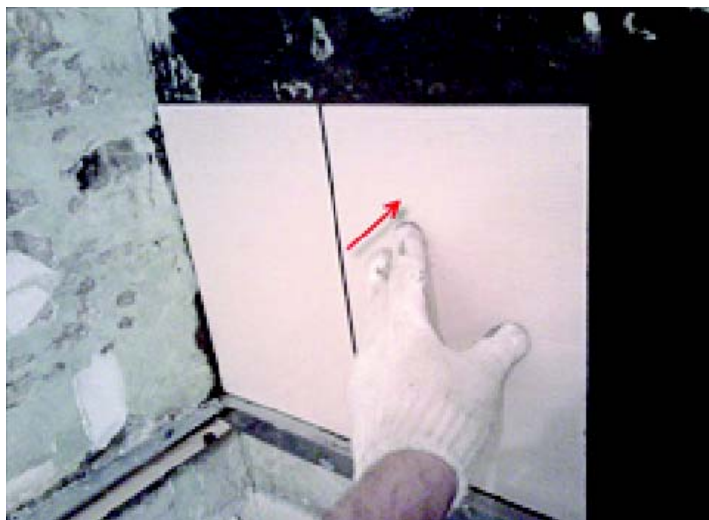
С помощью строительного уровня проверьте, чтобы плитка была строго вертикально. Если стены имеют сильное отклонение по вертикале, то при выкладывании плитки на кухне, строгим вертикальным положением можно пренебречь и выровнять плитку визуально по стене.



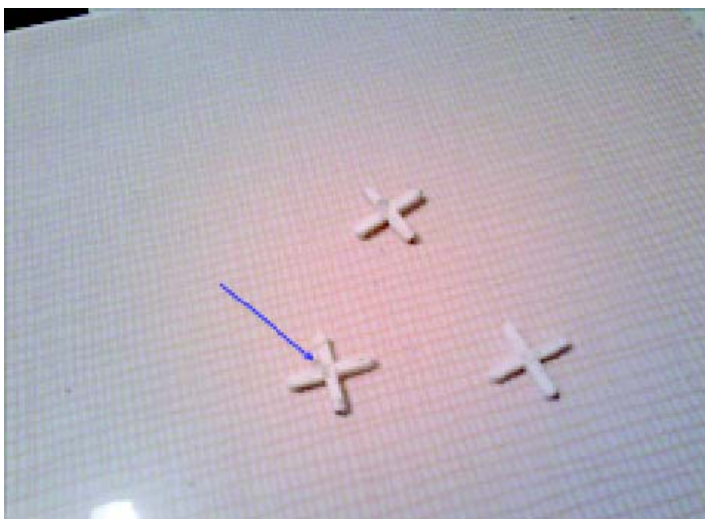
Нанесите клей на вторую плитку.



Приложите её к стене, рядом с первой. Выровняйте сразу по одной плоскости.



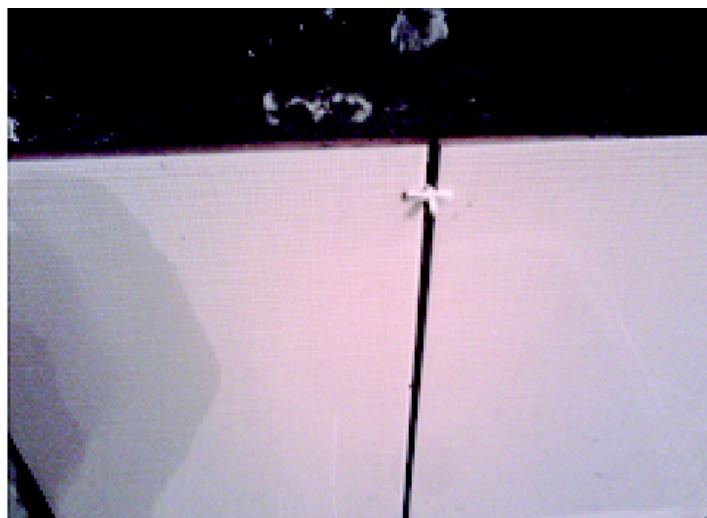
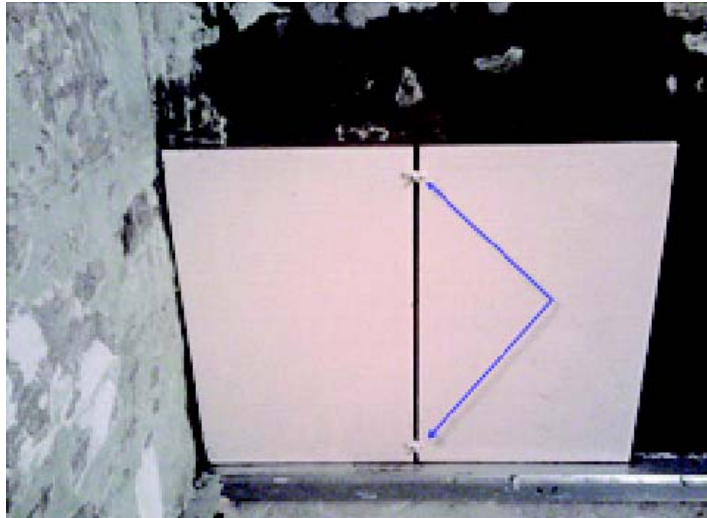
Между плитками вставляются пластмассовые крестики. Для стен применяются крестики шириной 2-3 мм, а для пола 3-4 мм. Крестики нужны, чтобы создать зазор, который потом будет заполняться затиркой.



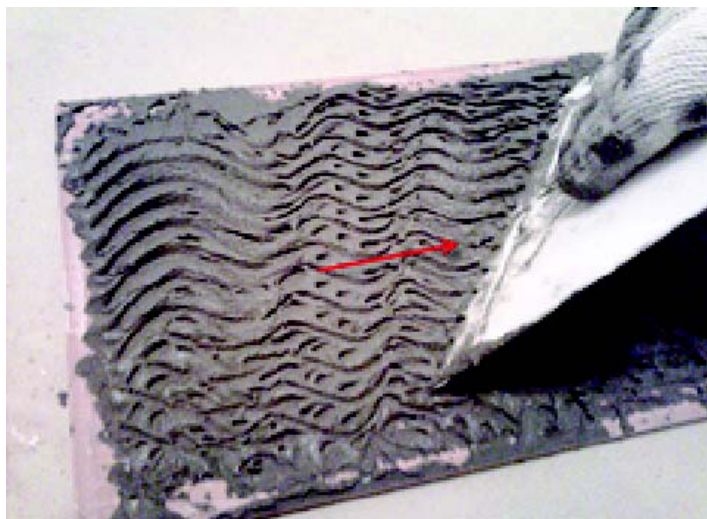
Вставьте крестик шириной 2 мм между плитками, сверху и снизу.



Получилось так.



Нанесите клей на третью плитку.



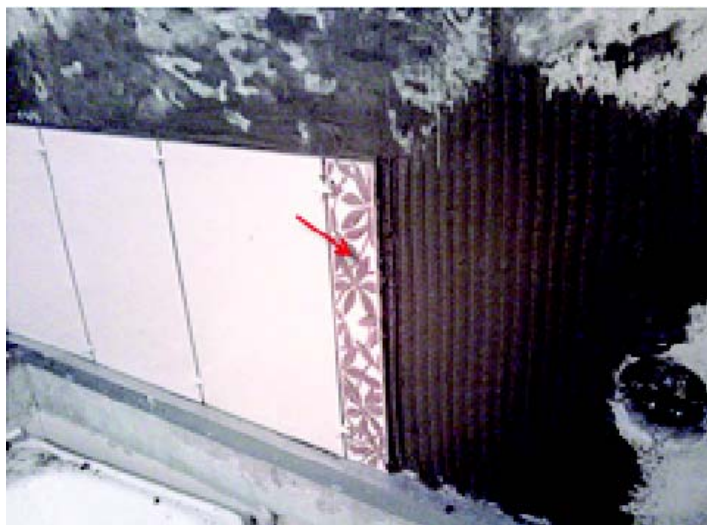
Приложите её к стене и слегка прижмите рукой. Проверьте вертикальное положение плитки.



Все плитки должны располагаться в одной плоскости. Чтобы проверить это, приложите уровень к плоскости плиток и посмотрите визуально, чтобы нигде между плитками и уровнем не было зазора. Если большие зазоры есть, то подкорректируйте плитки.



Приклейте декоративную плитку (если такая у вас есть).



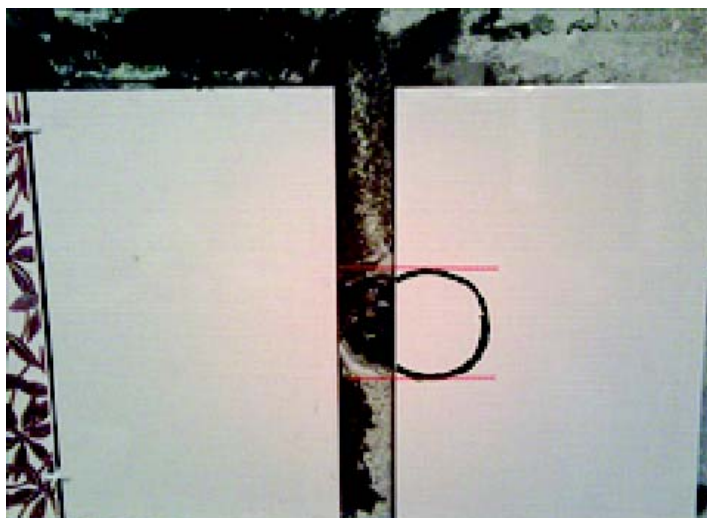
Вставьте везде крестики, как показано на фото.



Маленьким шпателем счистите лишний раствор с поверхности плиток.



Если на пути встретилась розетка, то нужно в плитке вырезать отверстие. Для этого приложите плитку рядом с розеткой и сделайте метки.

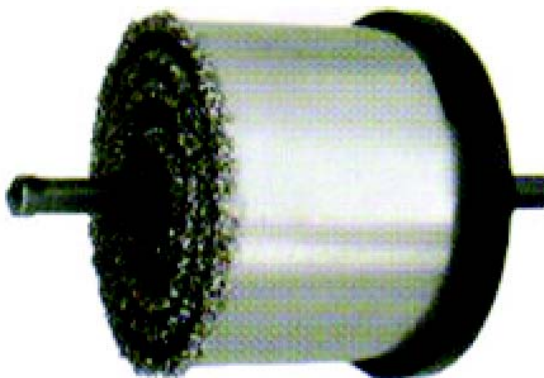


В плитке отверстие можно вырезать с помощью вольфрамовой струны.



Струна карбидно-вольфрамовая
Для резки стекла, кафеля, жести и керамики под любым углом. Применяется с ножовками по металлу.

Или с помощью карбидного круга.

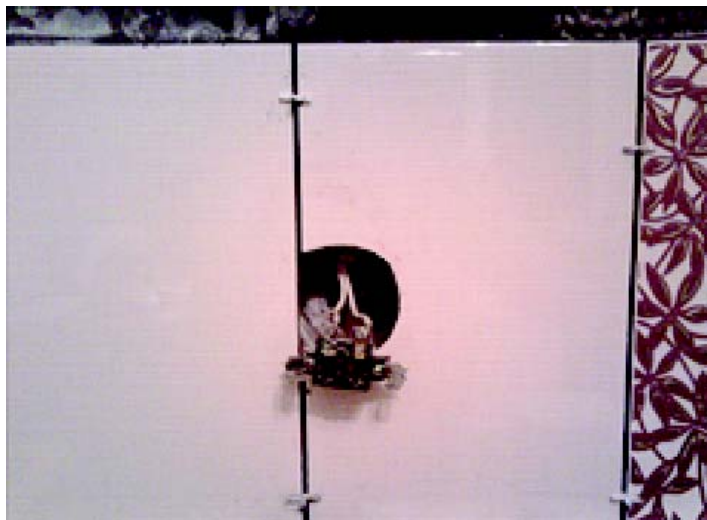


Пила круговая
Набор из 5 карбидных пил. Для вырезания отверстий в кафеле, мягком кирпиче, пористом бетоне.
Материал: инструментальная сталь, режущая кромка покрытая вольфрамисто-карбидным порошком.

Так как отверстие с краю плитки, то лучше воспользоваться вольфрамовой струной. Закрепите струну в обычный лобзик и выпилите отверстие.



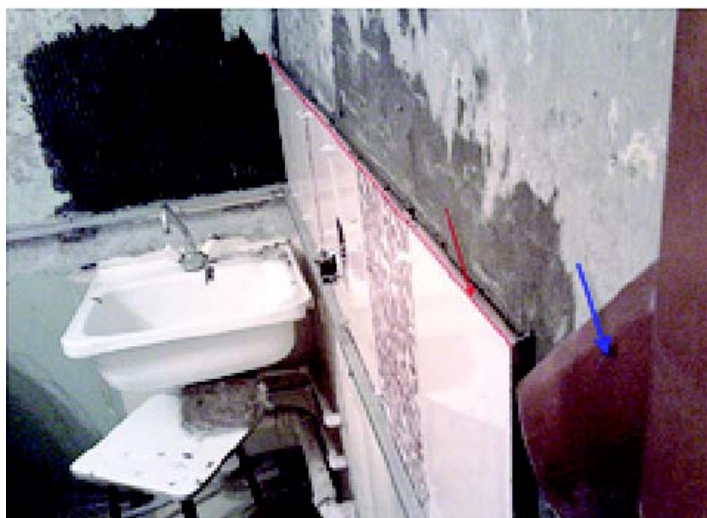
Нанесите на выпиленную плитку клей и приложите её к стене, вставьте крестики.



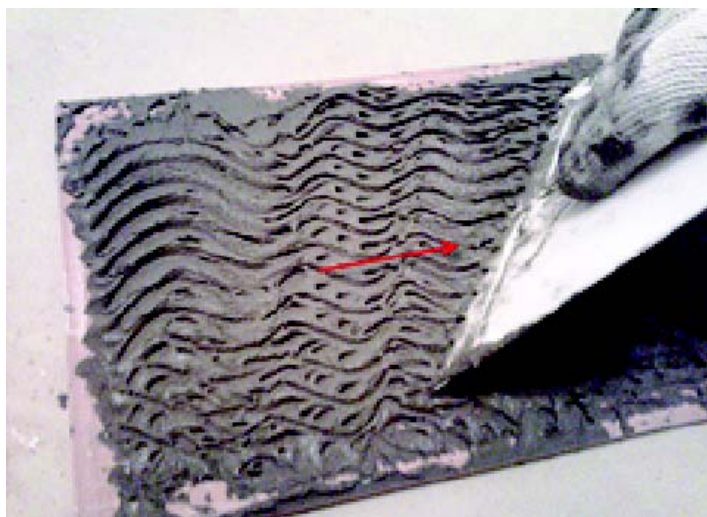
Приступаем к выкладыванию плитки на другой стене. Нанесите клей на стену и разровняйте с помощью зубчатого шпателя на ширину трёх плиток.



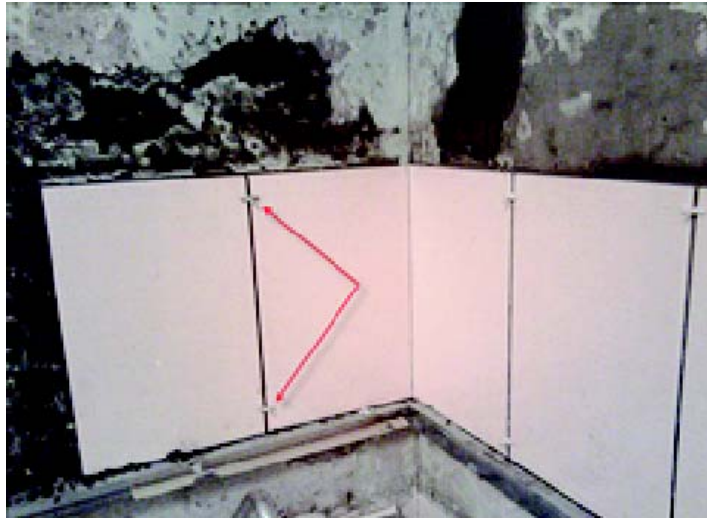
Обратите внимание, что все плитки должны быть выровнены по одной линии. Последнюю плитку можно временно подпереть, чтобы она правильно схватилась.



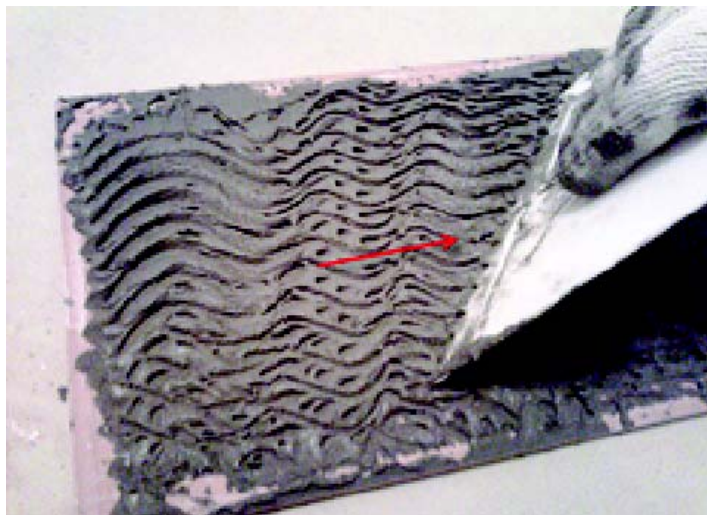
Нанесите клей на плитку и разровняйте зубчатым шпателем.



Приложите плитку ко второй стенке и слегка прижмите. Приложите вторую плитку и вставьте между ними крестики, как на фото.



Нанесите клей на очередную плитку и разровняйте зубчатым шпателем.



Теперь приложите плитку сверху на первый ряд, первой стены. Выровняйте плитку по вертикале и чтобы не было зазоров между плитками и строительным уровнем.



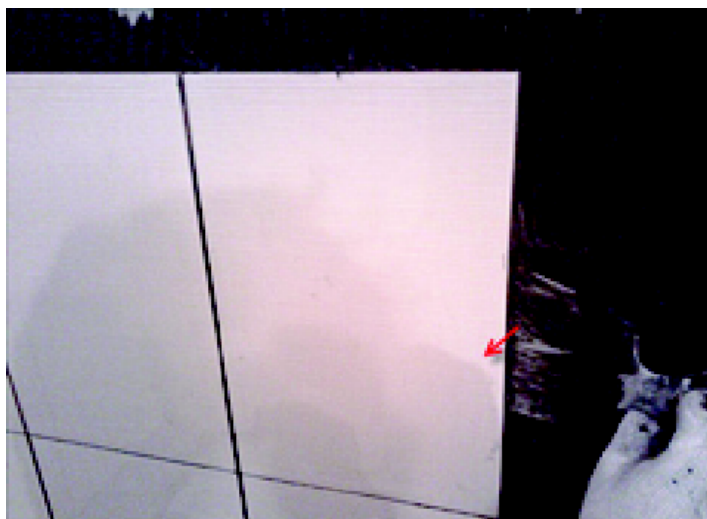
Выложите ещё две плитки и выровняйте в плоскостях.



Корректировать положение плитки можно в течении 10-15 минут с помощью шпателя. Вставьте шпатель сверху между плиткой и стеной и потяните на себя, если плитка сильно утоплена к стене.



Шпатель можно вставлять и сбоку, для корректировки плитки.



Проверьте плоскость плиток с помощью уровня.



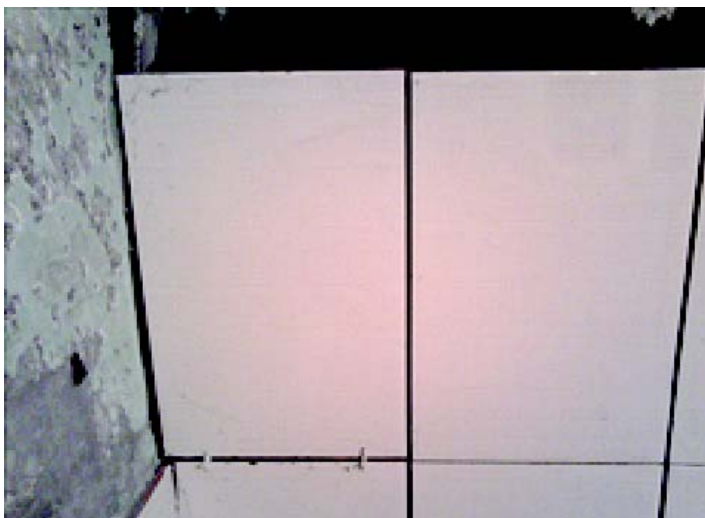
Теперь нужно вставить крестики. Для этого вставьте шпатель между плитками.



Приподнимите шпателем плитку и вставьте крестики.



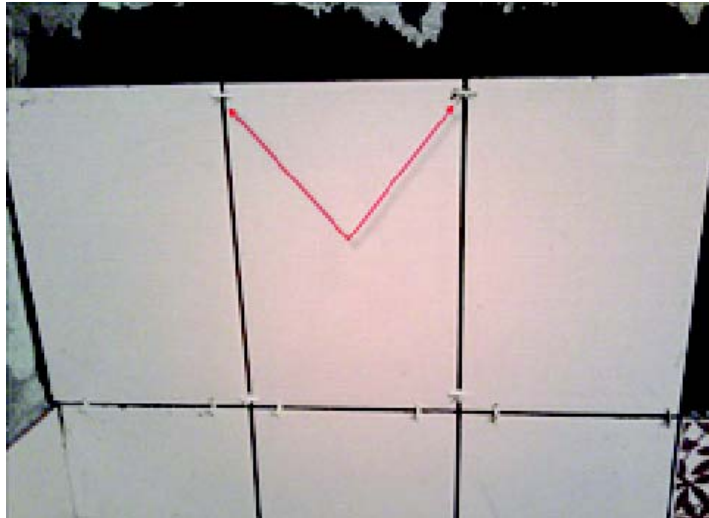
Получилось так.



Вставьте крестики под вторую плитку.



Вставьте крестики везде между плитками и выровняйте плитки, чтобы все швы были по одной линии.



Получилось так.



Подготовьте и приложите следующую плитку.



Излишки клея удаляйте сразу, пока он не затвердел. Чтобы плитки хорошо держались, клеевой раствор должен заполнять всю поверхность плитки.



Выложив плитку на одной стене, перейдите к другой. Нанесите и разровняйте клей на другой стене.



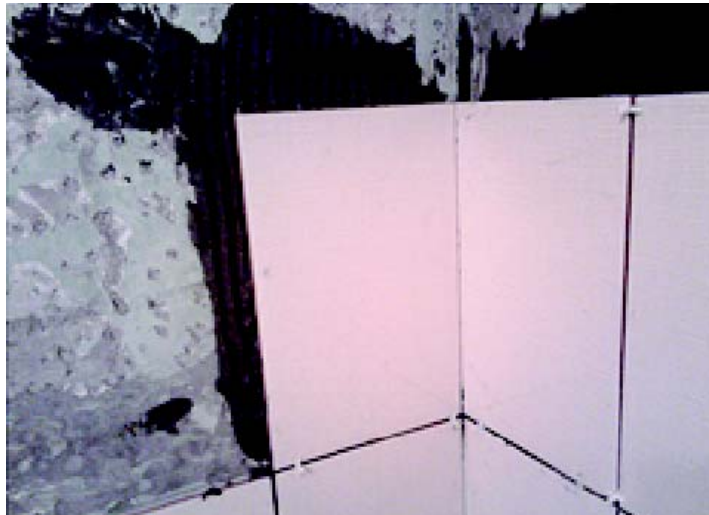
Смажьте клеем плитку и приложите к стене.



Выровняйте уровнем по вертикале.



Вставьте под низ плитки крестики.



При выкладывании плиток второго ряда следите, чтобы они располагались ровно по одной линии.



Выложите 5-6 плиток нижнего ряда.



Затем нанесите клей выше первого ряда и разровняйте зубчатым шпателем.



Не забудьте проверить плитки первого ряда, чтобы они лежали в одной плоскости. При необходимости подравняйте.



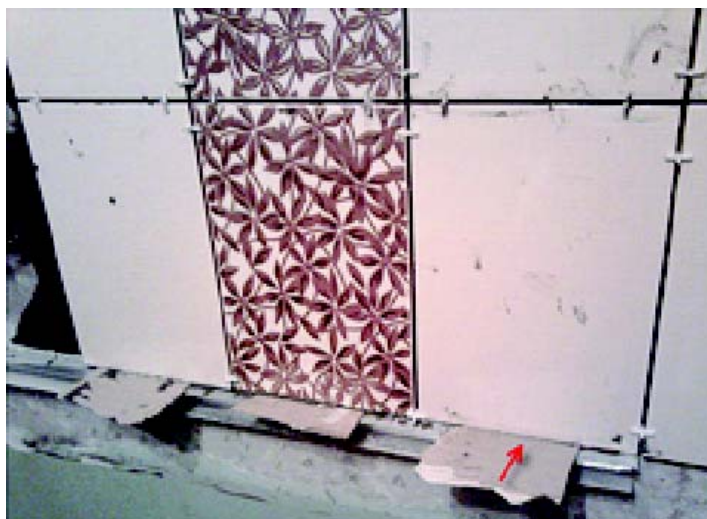
Выложив 3-4 плитки второго ряда, проверьте их по вертикале, с помощью строительного уровня.



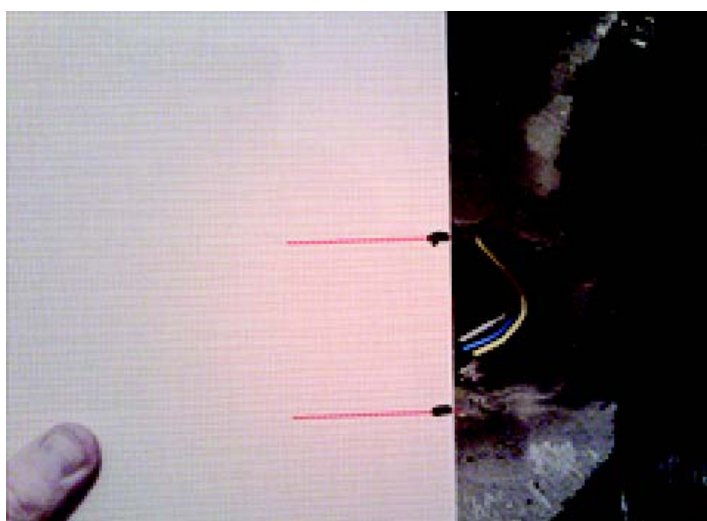
Затем проверьте по горизонтали.



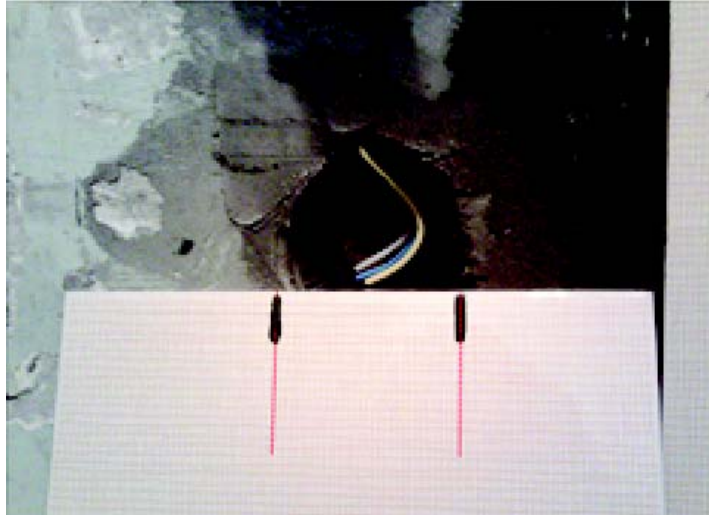
Бывает, что не все плитки одинаковых размеров и чтобы удержать горизонтальный уровень, иногда приходится подкладывать под плитки разные вставки из картона (например, от коробки для плиток), тем самым компенсируя отклонения.



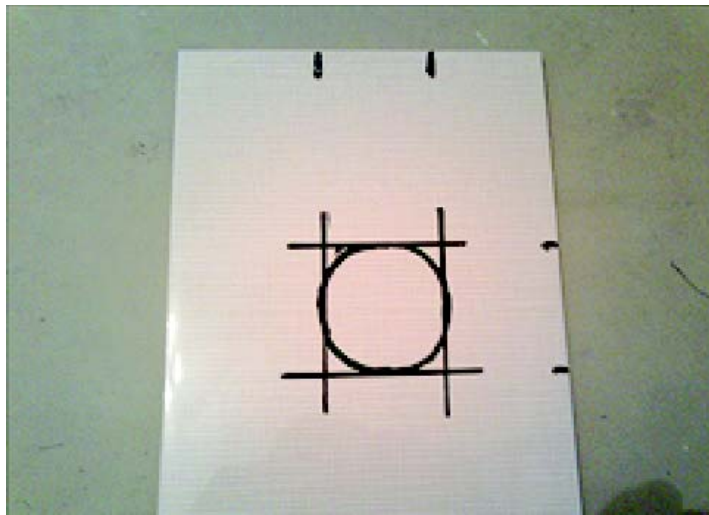
Если на пути снова встретилась розетка, то возьмите новую плитку и приложите её рядом с розеткой, как на фото. Отметьте уровень розетки.



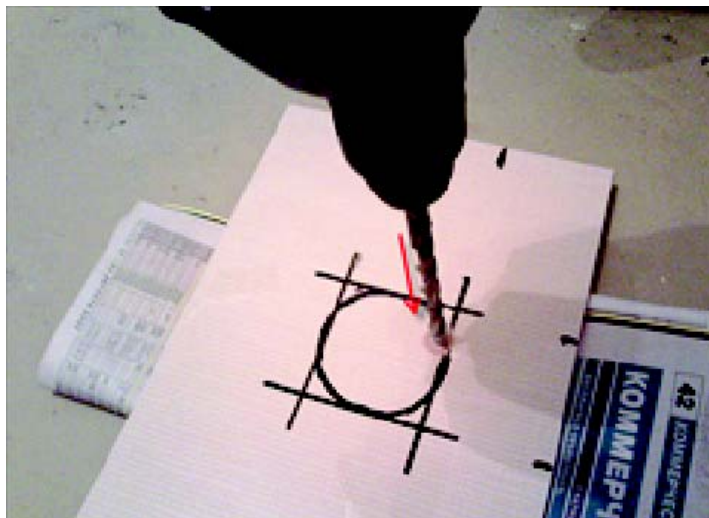
Теперь приложите так и снова отметьте уровень розетки.



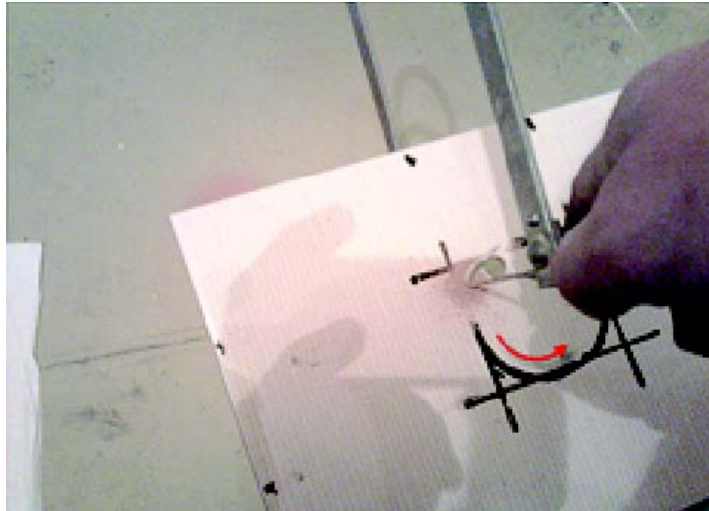
Проведите линии и нарисуйте окончательный вариант для отверстия под розетку.



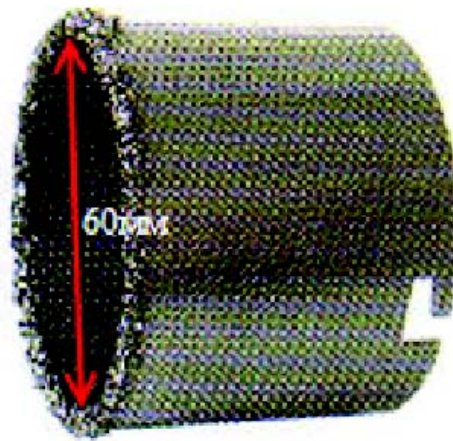
Возьмите дрель и просверлите отверстие насквозь победитовым сверлом.



Проденьте сначала вольфрамовую струну через отверстие, а затем закрепите струну в лобзике. Выпилите круглое отверстие.



Отверстие также можно сделать с помощью карбидного круга Ø60 мм.



Выложите первый и второй ряд полностью и вставьте крестики.



Нанесите клей на бордюр.



Выложите бордюр по верху всей плитки.



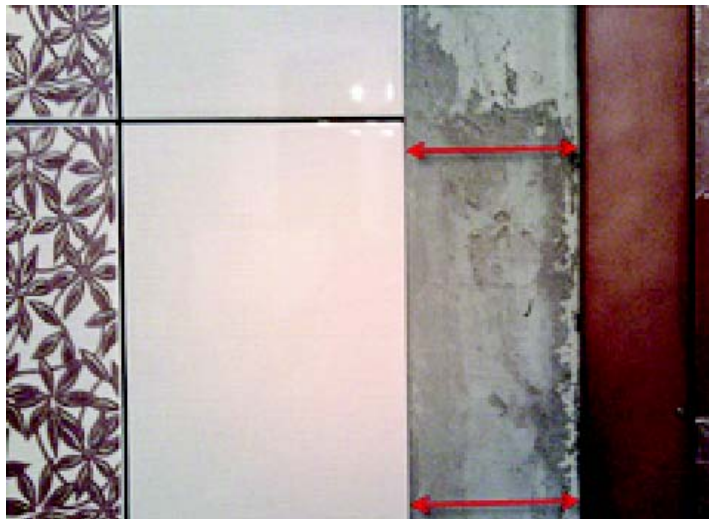
Если нужно отрезать бордюр, то воспользуйтесь плиткорезом.



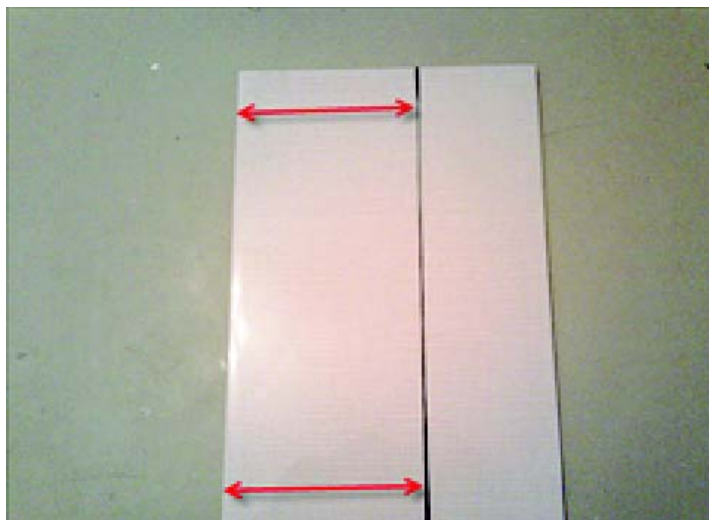
Получилось так.



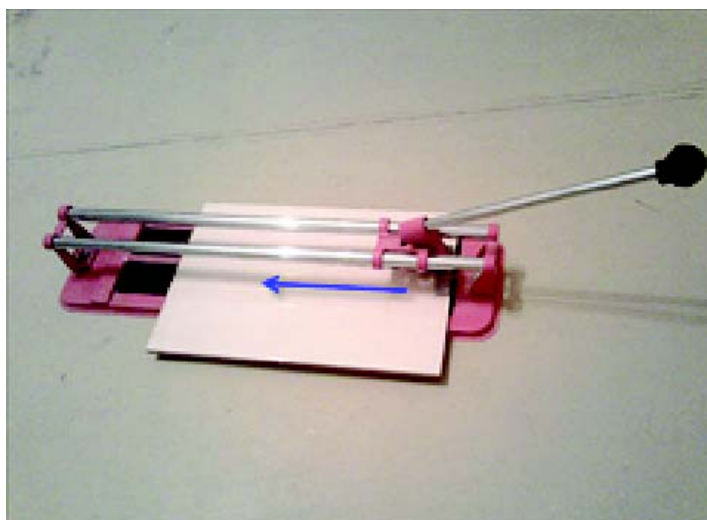
Если в конце остаётся расстояние меньше, чем ширина плитки, то измерьте расстояние сначала вверху, затем внизу.



Отметьте эти расстояния на новой плитке и проведите линию маркером или карандашом.



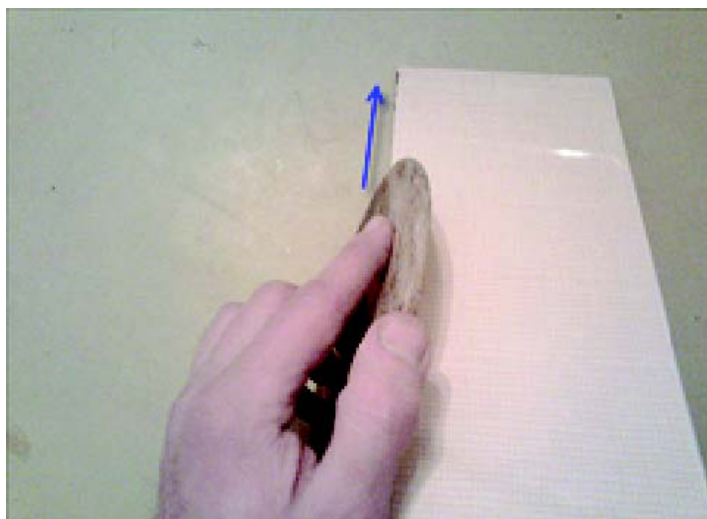
Разрежьте её с помощью плиткореза. Проведите алмазным колёсиком вперёд по линии на плитке, от начала до конца, надавливая на него с помощью рукоятки.



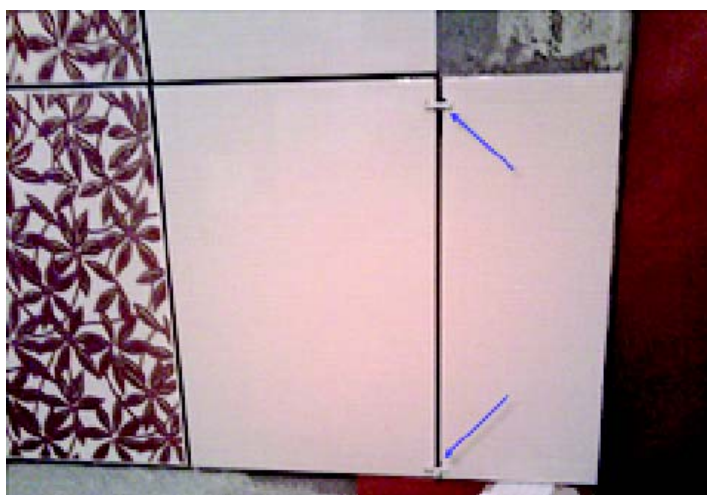
Переместите теперь рукоятку в начала и надавите её резко вниз, поломайте плитку по надрезу.



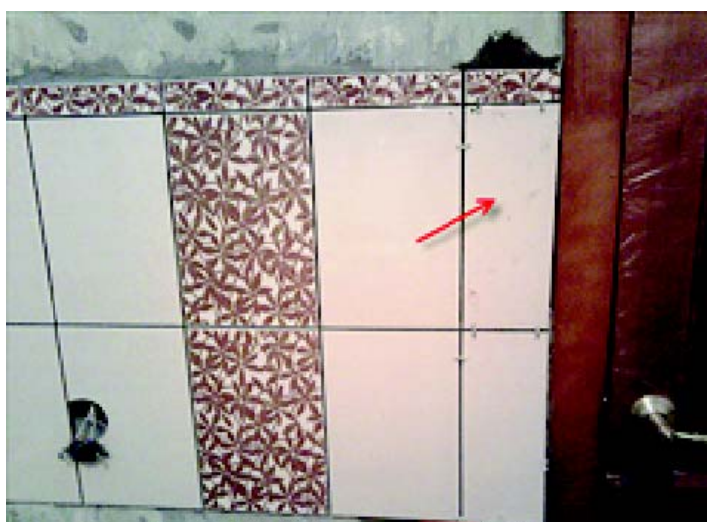
Подравняйте края плитки шлифовальным кругом по камню.



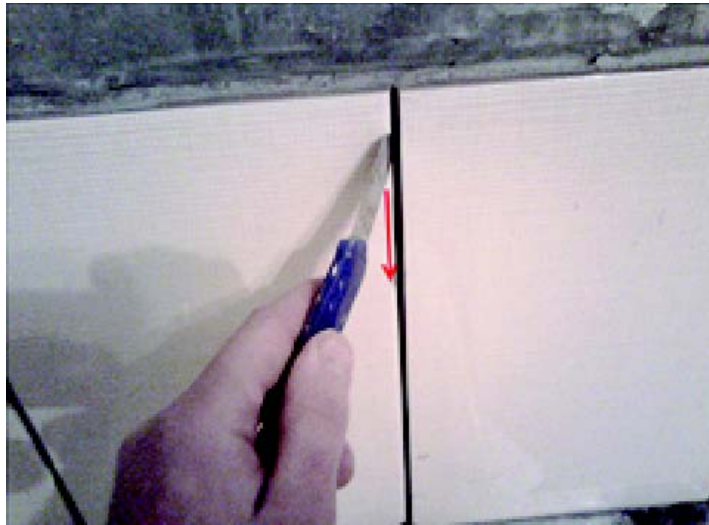
Нанесите на плитку клей и приклейте её к стене.



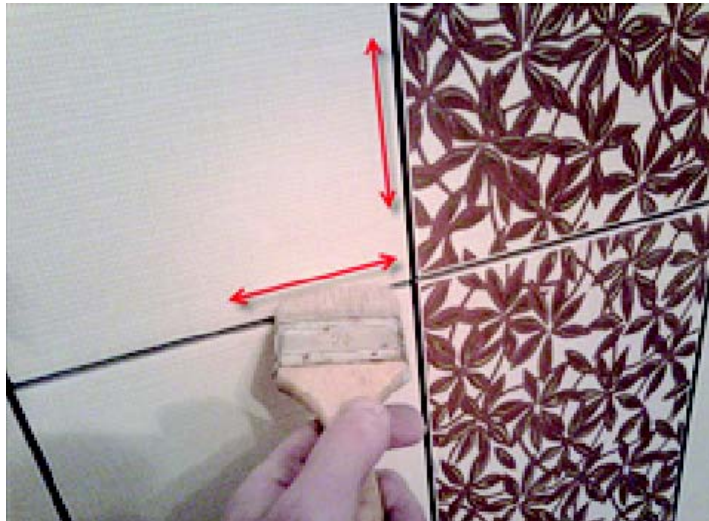
Вырежьте вторую плитку и приклейте её.



Почистите швы, с помощью канцелярского ножа, от ещё не затвердевшего окончательно раствора. Чистить швы желательно не позднее 3-4 часов, с момента начала работы этим раствором.



Почистите швы от остатков клея с помощью кисточки.



Затираание швов .

Необходимо выждать 24 часа. По истечении суток нужно заполнить швы затиркой.
Приготовьте небольшой пластмассовый тазик и резиновый шпатель.



Купите в магазине новую губку.



В качестве затирки можно использовать любую затирку, зарубежного производства.
Затирка продаётся разных цветов.



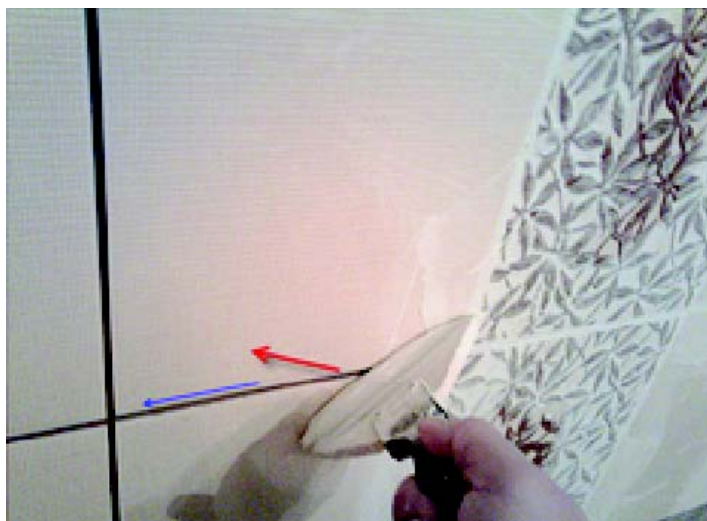
Разведите затирку согласно инструкции на упаковке.



Зачерпните затирку резиновым шпателем и нанесите её на гладилку. Используйте гладилку как вспомогательный шпатель.



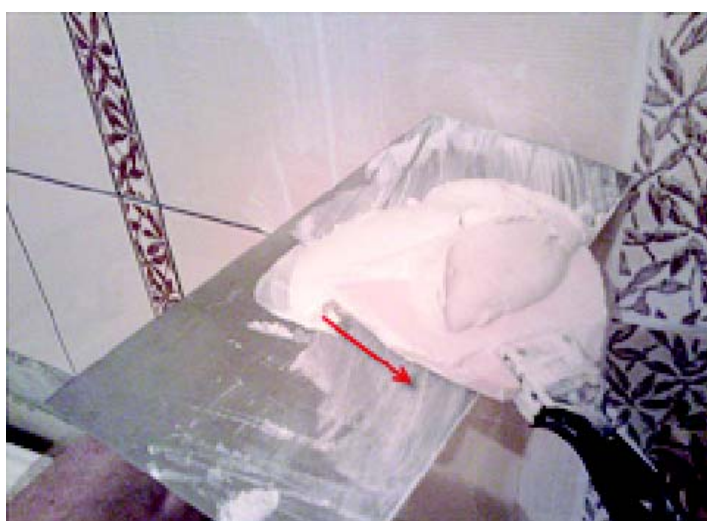
Втирайте затирку глубоко в шов. Делайте движение шпателем сначала под углом, затем вдоль шва.



Затирайте все швы равномерно.



Излишки затирки убирайте резиновым шпателем.



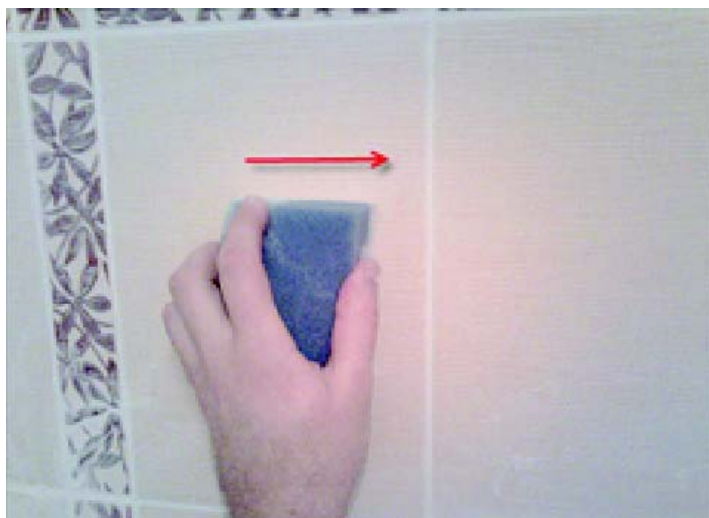
Заполните все швы затиркой, на одной стене.



Намочите губку, но не отжимайте.



Приложите губку к плитке и начинайте делать ей движения влево-право, поперёк шва.
Разравнивайте нанесённый слой затирки, но не углубляйтесь в швы губкой.



Делайте движения под углом.



Когда закончите выравнивать затирку, то хорошо помойте губку.



Подождите 5 минут, чтобы затирка немного подсохла.



Теперь приложите снова губку к плитке и начните ей делать движения поперёк швов. Не углубляйтесь в швы, старайтесь надавливать слегка. Делайте движения губкой так, чтобы получалась ровная и гладкая поверхность шва.



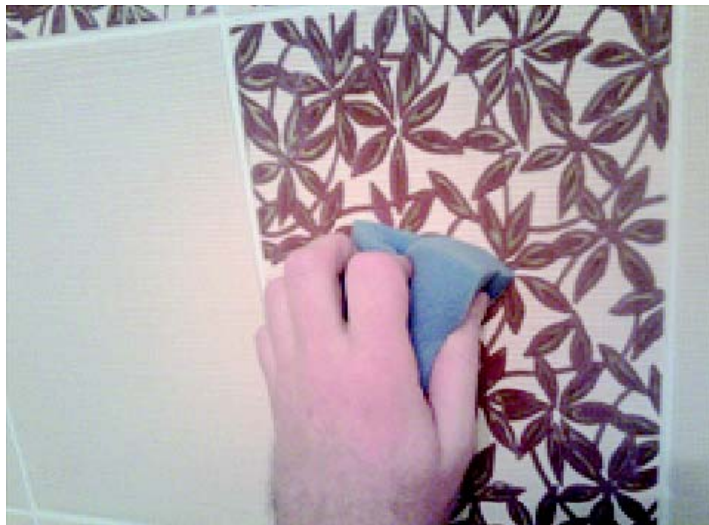
Периодически мойте губку.



В перекрестье плиток делайте движения губкой по диагонали.



Декор сразу старайтесь отмыть от затирки.



Когда обрабатаете все стены, то теперь нанесите затирку на края плитки.



По всей длине.



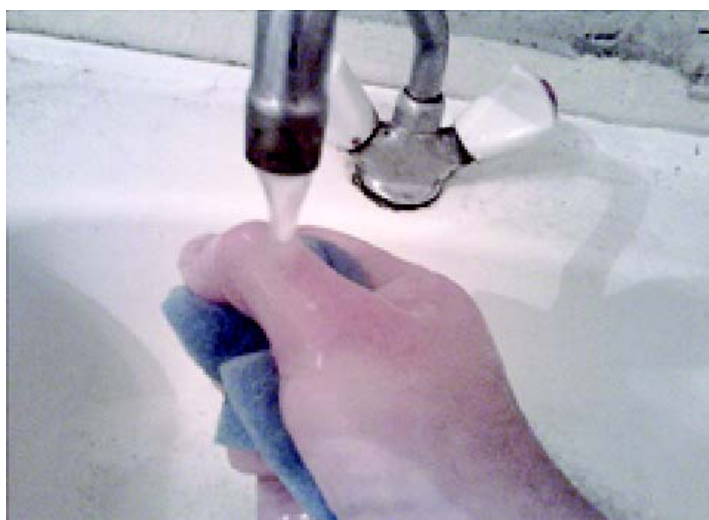
Уберите излишки затирки с помощью шпателя.



Пройдитесь влажной губкой по краю плиток и разровняйте затирку.



Помойте губку.



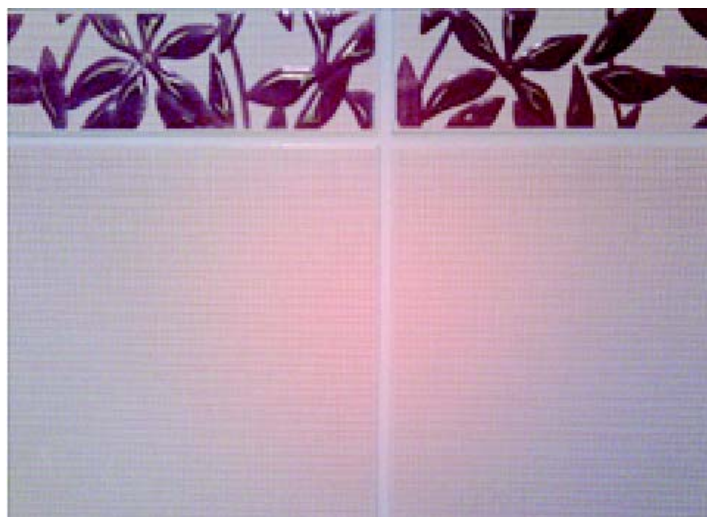
При необходимости, подравняйте некоторые участки.



Подождите 1 час и протрите всю плитку сухой тряпкой.



Получились хорошие швы.



На следующий день вымойте плитку и протрите средством для ухода за плиткой.

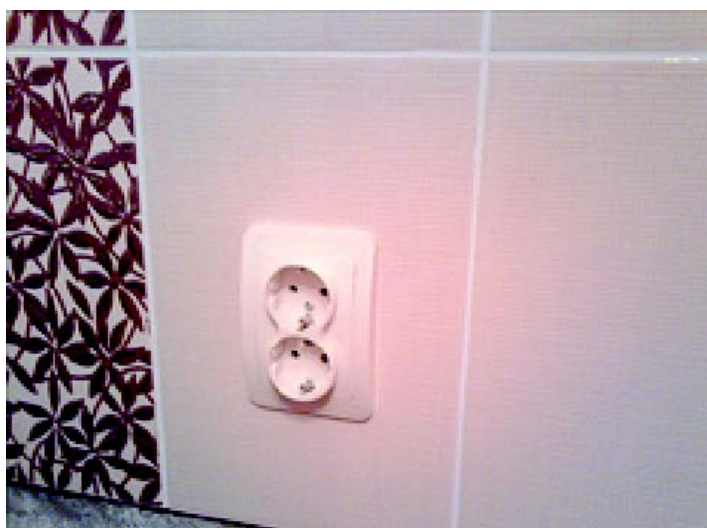


Установите во внутрь розетки.

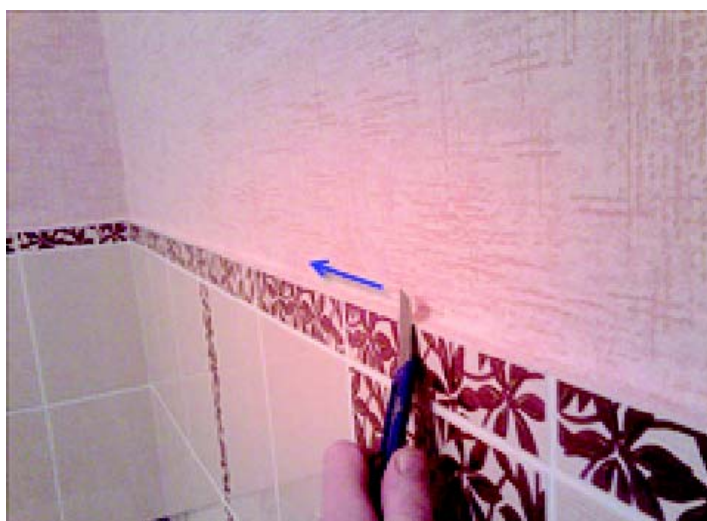




Прикрутите крышки.



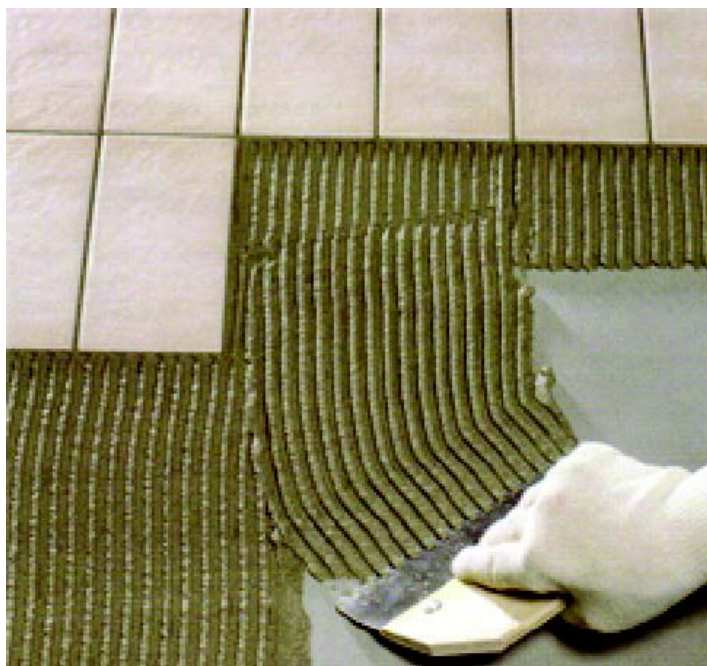
Наклейте обои. Когда обои высохнут, то выступающие края обоев срежьте канцелярским ножом.



Плитка выложена качественно и будет держаться долго. При желании можете защитить швы от загрязнения. Идеальным средством для этого является водная эмульсия "Атлас Дельфин". Купите кисточку по ширине шва и с её помощью нанесите жидкость только на швы.



Для выкладывание напольной плитки, применяется та же технологию, что и для стеновой плитки. Сначала выровняйте пол и затем уложите на него плитку.



Делайте своевременный уход за плиткой.

